

## Los nuevos modelos urbanos en las ciudades medias. Un estudio de caso: la corona metropolitana de Logroño (La Rioja)

N. E. Pascual Bellido<sup>1</sup>

<sup>1</sup> *Departamento de Ciencias Humanas, Universidad de La Rioja. C. Luis de Ulloa 2 (Edificio Vives), 26.004 Logroño.  
nuria-esther.pascual@unirioja.es*

**RESUMEN:** Uno de los procesos más relevantes de la última década y media en La Rioja ha sido la transformación de la ciudad de Logroño. El crecimiento de la misma, a partir de la segunda mitad de la década de 1990, ha dado como resultado una ciudad transformada, pasando de ser una entidad compacta, a extenderse superando unos límites que no habían presentado variaciones importantes durante décadas. A los referentes espaciales existentes se suman nuevos barrios en los que, en unos casos, mantenían los usos agrícolas y, en otros, se habían empezado a manifestar las características propias de las periferias urbanas desordenadas tras el abandono del espacio agrícola. Pero, a la vez que se desarrollaban éstos, los municipios de los alrededores de la capital también vivían su transformación. Tal y como ocurre en los sistemas urbanos de mayor entidad, entre estos municipios y la capital se tejen una serie de relaciones funcionales y de flujos bidireccionales que no se daban décadas atrás. Estos cambios tienen un impacto espacial y unas consecuencias importantes desde el punto de vista de la planificación y la ordenación territorial, que son percibidos por la población residente de diferentes maneras. En esta comunicación se plantea una propuesta metodológica combinada utilizando los datos obtenidos de fuentes primarias y, sobre todo, de fuentes secundarias. La percepción de la población autóctona y de la población foránea residente añade matices importantes sobre los cambios recientes en estos espacios híbridos ¿Qué grado de correspondencia existe entre los cambios recientes en estos municipios y la percepción de la población?

**Palabras-clave:** ciudades medias, corona metropolitana, fuentes primarias, fuentes secundarias.

### 1. INTRODUCCIÓN

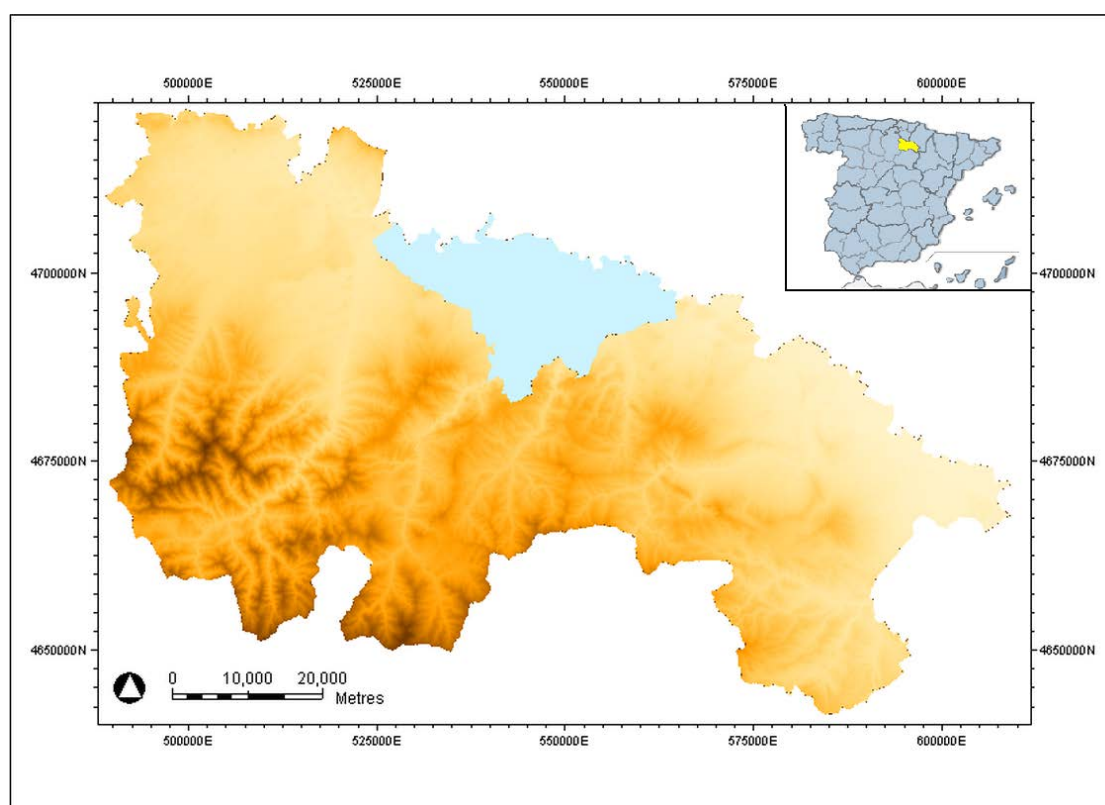
Uno de los fenómenos más destacados durante las últimas décadas del siglo XX en las áreas urbanas ha sido la expansión de las ciudades y el incremento parejo de las tasas de urbanización. Esta expansión ha sido mucho más llamativa en las grandes urbes que en las ciudades de tamaño medio. Es muy prolija la producción científica internacional (sobre todo, americana) sobre los nuevos espacios urbanos, las dinámicas territoriales recientes y el proceso de metropolitanización; pero una parte de esa bibliografía se refiere a las ciudades europeas y, concretamente, mediterráneas. Hay autores que se preguntan si se trata, en realidad, de “crecimiento” o de “expansión” (Salvati et al., 2013); otros hablan de “policentrismo oculto” o de “dispersión sutil” (Phelps y Parsons, 2003; Marmolejo, et al., 2011; Salvati y De Rosa, 2014); otros investigan sobre el consumo de espacio del modelo monocéntrico en las ciudades europeas (Salvati y Carlucci, 2014). La mayor parte de ellos se centran en grandes ciudades (Roma, Barcelona, Atenas, etc.). En el caso español también se ha estudiado la ciudad y el proceso de urbanización, en general, de manera intensa. Destacan los estudios de Capel y de Precedo, entre otros. A ellos se añaden las investigaciones recientes sobre la burbuja inmobiliaria (Romero et al., 2012), la evolución de las grandes metrópolis (Royuela et al., 2010; Miralles-Guasch y Tulla, 2012) o la caracterización de los nuevos espacios urbanos (García y Gutiérrez, 2007; Fera, 2010 y 2013; Toscano, 2012; Postigo et al., 2012; Salom y Albertos, 2014) y también los estudios sobre la ciudad difusa y el espacio rururbano (Hernández, 2011; Lasanta y Errea, 2012). Como ocurre a escala internacional, también en el caso español, se han estudiado con más profundidad las grandes ciudades que las ciudades medias, si bien es cierto que cada vez van apareciendo más estudios de escala regional y local (Mallarach y Vilagrassa, 2002; Entrena, 2006; Andrés, 2008; Escolano, 2009; Montosa, 2012). Un nexo común a todos los casos mencionados es la utilización de variables cuantitativas para analizar los procesos urbanos: se mide la conectividad, la descentralización, la densidad, la dispersión, la disponibilidad de espacios abiertos y la mezcla de usos, entre otros, utilizando complejos algoritmos y análisis multiescalares. Sin duda, junto con la cartografía, constituyen una metodología extraordinaria para medir objetivamente y de manera palmaria los

resultados obtenidos.

La propuesta que se plantea en esta comunicación, y que pretende ser una aportación para completar los escasos estudios de carácter urbano que existen en La Rioja, es el planteamiento de una metodología que conjuga técnicas cuantitativas y cualitativas, empleándose las segundas para medir aspectos más intangibles y discursivos que tienen una especial relevancia social como, por ejemplo, el vínculo que se establece entre estas localidades y los nuevos vecinos, la transformación de las identidades de las mismas, su percepción del cambio del paisaje, etc.

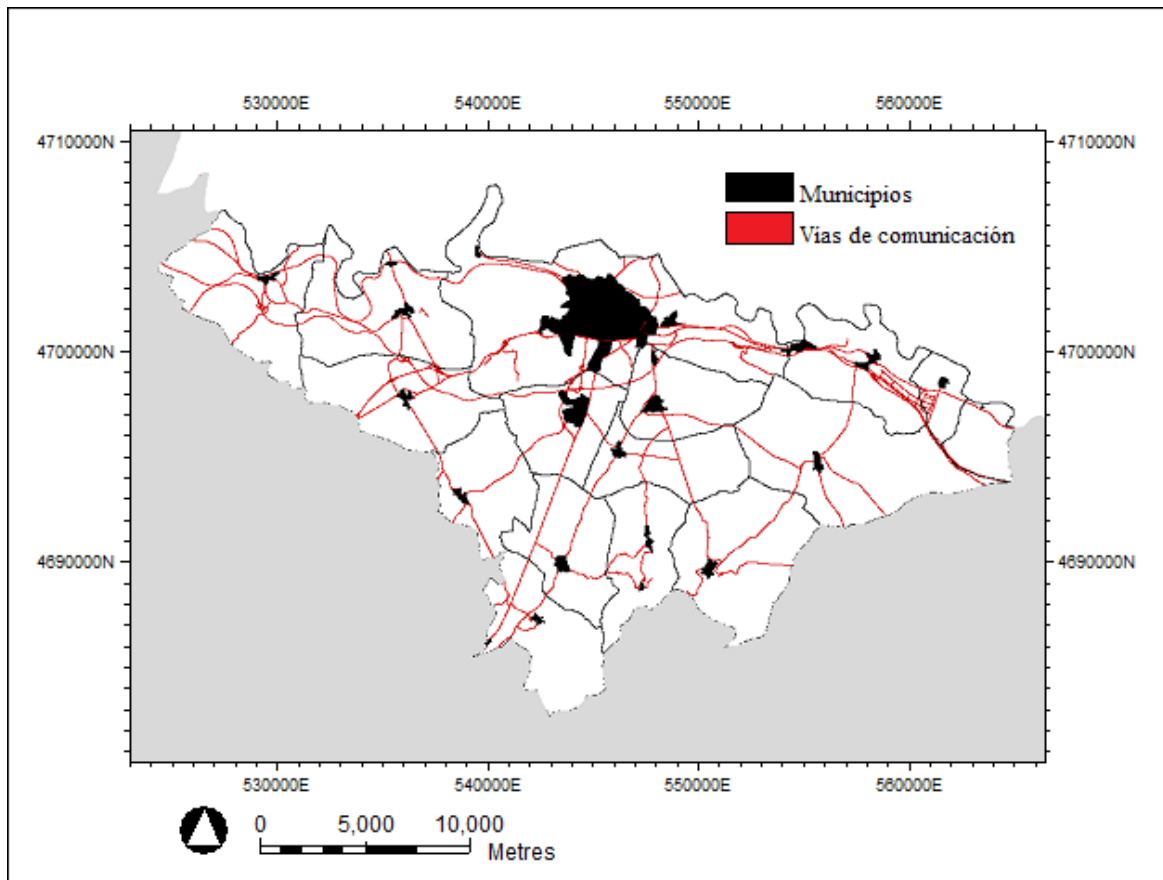
## 2. ÁREA DE ESTUDIO Y METODOLOGÍA

La transformación de la ciudad de Logroño durante las últimas décadas ha sido muy notable. El crecimiento de la misma a partir de la segunda mitad de la década de 1990 ofreció una importante expansión de la ciudad, que pasó de ser una entidad compacta a extenderse superando unos límites que no presentaban variaciones durante décadas. Nuevos barrios, sectores y zonas como San Adrián, San Miguel, Portillejo, La Cava, Fardachón, La Guindalera, El Arco, Cascajos, Los Lirios, Piqueras, Campillo, o El Cubo se sumaron a los referentes espaciales de los logroñeses.



**Figura 1.** Localización del área de estudio.

Pero hay otro fenómeno que alcanzó unas dimensiones también llamativas y sorprendentes: el crecimiento de la corona metropolitana de Logroño (Figura 1). A la vez que se sumaban nuevos barrios en Logroño, los municipios de los alrededores de la capital riojana también vivían su transformación. El incremento del precio de la vivienda pudo servir de atracción a estas localidades, pero también puede añadirse la necesidad de buscar lugares más tranquilos para vivir.



**Figura 2.** La corona metropolitana de Logroño.

Como se ha señalado anteriormente, se parte de una escasa teorización sobre esta cuestión en lo que atañe a las ciudades medias, como es el caso de Logroño. Más allá de las experiencias referidas a Granada en el caso del estudio de Entrena (2006), o el referido a Almería, Ourense, Santander (Torrelavega), Castellón y Salamanca de Mallarach y Vilgrasa (2002), estos análisis se centran en municipios de gran tamaño, en los que las “ciudades dormitorio” y las “coronas metropolitanas” alcanzan una mayor significación. Además, gran parte de los estudios sobre esta cuestión se han llevado a cabo sobre los espacios periurbanos y sobre el denominado “crecimiento difuso”.

Tradicionalmente, los municipios más cercanos a Logroño habían mantenido una población, relativamente estable durante décadas. Pero el “boom inmobiliario” y la llegada de nuevos habitantes transformó estas localidades, generando nuevas realidades, problemáticas e identidades.

## 2.1. Metodología

En el caso de La Rioja, existe como antecedente la propuesta teórica y el breve estudio exploratorio que se realizó en 2012 (Andrés y Pascual, 2012) y que sirvió para sentar las bases de un análisis más profundo y sistematizado. Mientras que en esta ocasión se utilizó como modelo el caso de Villamediana de Iregua para testar las posibilidades de esta metodología, en este caso, se profundiza en el conjunto de localidades que conforman la corona metropolitana logroñesa. Además, el estudio hace hincapié en cuestiones relativas a la planificación urbana y la configuración de un nuevo modelo territorial que da una vuelta de tuerca más a la concentración de la población riojana y sus actividades económicas, no sólo en el valle del Ebro, sino en Logroño y su entorno.

La propuesta que se plantea es, además, multidisciplinar lo que enriquece considerablemente el análisis y los resultados finales. De hecho, se cuenta con las aportaciones metodológicas, teóricas y empíricas de dos disciplinas que se complementan: la Geografía (humana y regional) y la Sociología. No hay que olvidar que

detrás del espacio hay un valor social y una dimensión identitaria, claves para entender las decisiones individuales y colectivas y, sin duda, elegir el lugar de residencia es una de las más importantes. La ayuda de la cartografía para la presentación de los resultados finales será primordial. En este caso, se reflejarán datos obtenidos a través de las fuentes estadísticas y datos de carácter cualitativo aportados por los indicadores seleccionados para tal efecto.

Puede que hablar de “corona metropolitana de Logroño” suene exagerado, dadas las dimensiones del tamaño de la capital, pero es bien cierto que entre la ciudad y estos municipios se forman y se tejen una serie de relaciones funcionales y bidireccionales que están marcando diferencias importantes con relación a tiempos pasados y que existen similitudes claras con los procesos que ocurren a escala global.

Consideramos como “corona metropolitana de Logroño” a los catorce municipios de la Comunidad de La Rioja situados en un radio de 22 kilómetros o menos de Logroño y que establecen relaciones funcionales fuertes con la capital (Figura 2). En un primer momento, se consideró la posibilidad de incluir las localidades vecinas de Oyón (Álava) y Viana (Navarra), que están a esa distancia, pero su crecimiento no ha sido tan relevante, conseguir determinado tipo de datos era más complicado y, finalmente, se optó por analizar solamente las relaciones funcionales dentro del territorio administrativo riojano. Sin embargo, es necesario tener en cuenta cómo influye en la toma de decisión del lugar de residencia la pertenencia o no a la misma región o Comunidad Autónoma de procedencia y este aspecto es fundamental en un estudio de carácter cualitativo.

Para la selección de estas localidades se han tenido en cuenta, además de la distancia/proximidad a la capital, otros parámetros como la evolución demográfica, la localización de su crecimiento o el predominio de unas u otras actividades económicas. Pero de la mano de esos cambios demográficos y socioeconómicos, se puede constatar un incremento notable de la movilidad y de los flujos de tráfico entre estas localidades y la capital. En algunos estudios sobre la ciudad difusa (Hernández, 2011, Salom y Albertos, 2014) se tiene en cuenta como parámetro básico para explicar la expansión urbana el papel de la red viaria y de los medios de transporte. Se parte de la hipótesis de que este tipo de crecimiento urbano mantiene una estrecha relación bidireccional con la red de comunicaciones.

Desde luego, la mejora de la movilidad está ligada a la accesibilidad, de tal manera que las infraestructuras viarias deben soportar movimientos pendulares desde el domicilio al trabajo crecientes, a los que hay que sumar otros desplazamientos obligados (educación, sanidad, gestiones) o voluntarios (ocio y esparcimiento). Este incremento de movilidad necesita infraestructuras viarias adecuadas y los municipios seleccionados ocupan buenas posiciones desde el punto de vista de la accesibilidad. Puede hablarse de estos ejes:

- Al Sur, la Nacional 111. Esta ha sido la zona tradicional de crecimiento de Logroño, siguiendo el eje que marcan la nacional y el propio valle del río Iregua. Los municipios localizados en torno a este eje son: Lardero (4kms), Villamediana (5kms), Alberite (7kms), Albelda (13kms), Clavijo (16kms) y Nalda (19kms).
- Al Este la Nacional 232. Siguiendo la nacional en dirección hacia Zaragoza encontramos el polígono industrial El Sequero y una serie de municipios muy vinculados a las actividades agrícolas (viñedo y cereales, sobre todo). Entre ellos hay que citar: Agoncillo (14kms), Murillo de Río Leza (14kms), Ribafrecha (14kms) y Arrúbal (16kms).
- Al Oeste, la Nacional 232. La carretera nacional discurre paralela a la Autopista A-68 y es el punto de acceso hacia Rioja Alta, una zona vitivinícola por excelencia en la región. El viñedo es el rey del paisaje en este eje. Los municipios localizados en él son: Fuenmayor (10kms), Navarrete (11kms), Entrena (13kms) y Cenicero (22kms).

Por otro lado, estas catorce localidades contaban en el Padrón Municipal de Habitantes del Instituto Nacional de Estadística (INE) de 1999 con 22.063 habitantes. La suma de todos municipios y Logroño representaba el 56,24% del conjunto de la región. Lardero contaba con 3.421 habitantes y era la octava localidad de La Rioja, mientras que Villamediana ocupaba el puesto quince con 2.128 personas empadronadas.

En 2014, el Padrón Municipal de Habitantes del INE situaba la población de estos catorce municipios en 38.038 habitantes. Logroño y su corona representaban el 59,56% de la región. Pero lo más destacable es que, parte de estas localidades, eran las que más habían crecido de toda La Rioja:

- El conjunto de las catorce localidades había incrementado su población en un 72,41% en ese periodo, superando el 20,30% de toda La Rioja y el 19,57% de Logroño. A pesar de la crisis inmobiliaria a partir de 2007, la corona sigue creciendo por la inercia de los años de bonanza anteriores.
- Lardero se ha situado en 9.306 habitantes y es la sexta localidad de La Rioja, superando a las cabeceras de Nájera y Santo Domingo de la Calzada, y con Alfaro muy cerca, con 9.811 habitantes. Su población se ha incrementado en un 172,03%.
- Villamediana ha llegado a 7.585 habitantes y es la octava localidad de La Rioja, por delante de Santo Domingo de la Calzada. Villamediana ha incrementado su población en un 256,44%
- De todas las localidades, sólo Cenicero y Arrúbal han perdido población (-1,46% y -1'06% respectivamente).
- La mayoría de estos municipios han superado el crecimiento de población de Logroño y el conjunto de La Rioja.

Por lo tanto, nos encontramos ante una realidad que ha cambiado en la última década, y que ha supuesto un desafío para estas localidades, que han visto sumarse a la población autóctona, residentes procedentes de Logroño, de otros municipios y, en menor medida, de otras comunidades autónomas, así como población inmigrante.

**Tabla 1.** Evolución de la corona metropolitana de Logroño (1999-2014)

Municipio	Población		Variación	Variación (%)
	1999	2014		
Agoncillo	892	1.173	281	31,50
Albelda	2.181	3.269	1.088	49,89
Alberite	2005	2.562	557	27,78
Arrúbal	481	474	-7	-1,46
Cenicero	2.076	2.054	-22	-1,06
Clavijo	208	282	74	35,58
Entrena	1.132	1.541	409	36,13
Fuenmayor	2.210	3.156	946	42,81
Lardero	3.421	9.306	5.885	172,03
Murillo de Río Leza	1.471	1.709	238	16,18
Nalda	825	959	134	16,24
Navarrete	2.048	2.955	907	44,29
Ribafrecha	985	1.013	28	2,84
Villamediana de Iregua	2.128	7.585	5.457	256,44
Total Corona	22.063	38.038	15.975	72'41
Total Logroño	127.093	151.962	24.869	19,57
Total La Rioja	265.178	319.002	53.824	20,30
Total La Rioja sin Corona ni Logroño	116.022	129.002	12.980	11'19
Total Corona + Logroño	149.156	190.000	40.844	27,38

Fuente: Cifras Oficiales de Población de los Municipios Españoles: Revisión del Padrón Municipal. Instituto Nacional de Estadística (INE). Elaboración propia

Hay que mencionar, además, que la estructura por edades de la población ha cambiado considerablemente y el índice de envejecimiento ha descendido con relación a décadas anteriores (sobre todo en los municipios más próximos a Logroño). Ha aumentado la población joven, la tasa de natalidad y el número de alumnos en las aulas de primaria y en las guarderías. Por otro lado, hay que mencionar también las actividades económicas. Las vinculadas al sector primario perdieron relevancia (aunque el cultivo de viñedo ha hecho que se detenga la pérdida de población activa agraria) en beneficio de las actividades de servicios y,

como ocurre a escala global, el proceso de terciarización de la economía tiene un reflejo importante no sólo desde el punto de vista social, sino también desde el punto de vista espacial. La movilidad se ha incrementado, dando lugar a intensos desplazamientos hacia los polígonos industriales y hacia los puestos de trabajo en el sector servicios.

Por todo ello, en la presente comunicación se plantea el análisis de este proceso y sus consecuencias desde el ámbito geográfico y el sociológico, entendiendo que ambos están vinculados.

## 2.2. Fuentes de información

Nos encontramos con un objeto de estudio que tiene poco recorrido dado que es un fenómeno reciente. Ya se ha mencionado cómo los análisis más amplios se han desarrollado en las grandes urbes, pero no tanto en el caso de municipios de tamaño medio como Logroño. Sin embargo, sí que se dispone de una amplia gama de estadísticas e indicadores demográficos, socioeconómicos, de actividades productivas, etc., que nos muestran un escenario sobre el objeto de estudio desde el que empezar a trabajar.

La base del estudio se centrará en fuentes primarias, concretamente en entrevistas en profundidad con representantes de las localidades analizadas, tanto autóctonos como nuevos vecinos, con el objetivo de establecer el discurso de todo el proceso.

Desde una perspectiva cuantitativa, se critica el carácter subjetivo de esta metodología, sobre todo por la posibilidad de que las observaciones e informes de los sujetos puedan estar sesgados o incompletos. Sin embargo, este tipo de entrevistas no estructuradas implican una preparación exhaustiva del entrevistador y un gran esfuerzo a la hora de analizar los resultados. Por eso se confía en que los resultados van a ser ajustados a la realidad. Por otro lado, las entrevistas son abiertas y flexibles y permiten más adaptación a las necesidades de la investigación (Vargas, 2012).

En este caso, dentro de las entrevistas se contemplarán, también otros nuevos indicadores que traten de reflejar el dinamismo o el esteticismo de estos municipios, por ejemplo, a través de la presencia de comercio, la hostelería, asociaciones, etc. Estas entrevistas se realizarán en función de variables y categorías que se presentan a continuación:

- Ayuntamientos: representantes de las corporaciones municipales.
- Comunidad educativa: Asociaciones de Padres y Madres de Alumnos, ya que consideramos que la escuela es una de las vías fundamentales de integrarse en la comunidad local.
- Asociaciones de vecinos: en función de las existentes en las diferentes localidades.
- Vecinos autóctonos: habitantes cuyas familias llevan varias generaciones en la localidad.
- Nuevos vecinos: personas que han acudido a residir recientemente a estos municipios.
- Otros informantes: entrevistados de otros perfiles (comercio, hostelería, etc.) que puedan ofrecer un discurso sobre este proceso.

La selección de los entrevistados se realizará en función de las dimensiones de la localidad y su evolución. Así, en las localidades con mayor población, se cubrirán todas las variables, mientras que en el resto se realizará una selección representativa. Tres variables sí que aparecerán en todos los municipios: ayuntamientos, vecinos autóctonos y nuevos vecinos. El número total de entrevistas se situará entre 40 y 50.

Las fuentes secundarias quedarían divididas en dos apartados, fundamentalmente:

- Teorías sobre la cuestión y estudios específicos.
- Estadísticas e indicadores demográficos, socioeconómicos, etc.

La primera fase se centra en el análisis de estas fuentes secundarias y los resultados se presentarán cartográficamente, con la intención de comprobar su evolución a lo largo de estos últimos años. Posteriormente, se incorporarán los resultados obtenidos a través de las entrevistas ofreciendo una cartografía basada en indicadores de tipo cualitativo.

## 3. RESULTADOS Y DISCUSIÓN

Los resultados que se esperan de este análisis exploratorio pueden añadir una información relevante en las investigaciones de geografía urbana y de carácter social. La inclusión en el proceso de análisis de indicadores cualitativos que, hasta ahora no se han tenido en cuenta a la hora de delimitar y caracterizar los nuevos espacios urbanos, es susceptible de aportar novedades de cara a actuaciones futuras vinculadas a la

ordenación y planificación del territorio.

Como ya se ha comentado, el objetivo principal del presente proyecto es presentar un análisis exploratorio para analizar el crecimiento demográfico de los municipios de la corona metropolitana de Logroño y su impacto geográfico y sociológico. La hipótesis de partida es que, la consideración de variables cualitativas derivadas del análisis de fuentes primarias, puede enriquecer los resultados obtenidos a través de métodos cuantitativos. Por otro lado, el análisis interdisciplinar propuesto vinculando geografía y sociología añade matices interesantes que deben ser también tenidos en cuenta para valorar el impacto de las nuevas realidades urbanas. Como prueba de esta combinación de disciplinas, se presentan a continuación algunas cuestiones a valorar en los indicadores cualitativos:

- El impacto del crecimiento en los cascos urbanos consolidados.
- El análisis de las nuevas relaciones funcionales entre estos municipios y Logroño.
- Las consecuencias positivas y negativas de la expansión de estos municipios para Logroño.
- Las consecuencias positivas y negativas de la expansión para los propios municipios.
- El efecto de la expansión de estas localidades en las actividades económicas, especialmente, en las actividades tradicionales vinculadas al Sector Primario.
- Las relaciones entre la población autóctona y los nuevos vecinos, y el vínculo de estos últimos con su nueva localidad de residencia.
- La configuración de nuevas identidades colectivas.
- Las necesidades y reivindicaciones de servicios e infraestructuras.

Por otra parte, si esta propuesta se aplica a escala de ciudad media, como es el caso que nos ocupa, y con el agravante de que no existe ninguna publicación en este sentido, la contribución a través de esta comunicación merece realmente la pena.

#### **4. CONCLUSIONES**

La Geografía urbana y la Sociología están en condiciones de aportar una profundización en el estudio de las nuevas formas de expansión urbana, una realidad compleja, múltiple y con muchos matices, que necesita ser investigada desde una perspectiva más humanística y menos tecnocrática. Los estudios interdisciplinarios enriquecen cualquier investigación con nuevas perspectivas, con la identificación de nuevos recursos, de valores diferenciales o el uso de metodologías mixtas y desgrana las ventajas comparativas de los fenómenos estudiados, de cara a futuras actuaciones y propuestas.

A la luz del trabajo exploratorio propuesto se plantea la hipótesis de que, el análisis de indicadores de carácter cualitativo, puede enriquecer los resultados obtenidos a través de los métodos cuantitativos. Son escasas las investigaciones que existen a escala de ciudades medias y, prácticamente inexistentes, los trabajos de estas características en La Rioja. Aunque hay autores que consideran que seguir estudiando casos locales en el siglo XXI no hace avanzar la teoría, es cierto que se perderían multitud de matices fundamentales para entender no sólo el funcionamiento particular de los ámbitos locales y regionales, sino también el funcionamiento del fenómeno urbano a escala global. Cualquier contribución, por pequeña que sea, es necesaria para entender los procesos globales de manera integral, sintética y relacional.

#### **AGRADECIMIENTOS**

Este trabajo se está realizando con el apoyo financiero del Instituto de Estudios Riojanos, a través de las Ayudas para Estudios Científicos de Temática Riojana del año 2014.

#### **5. BIBLIOGRAFÍA**

- Andrés, G. (2008): “Geografía y ciudades medias en España: ¿a la búsqueda de una definición innecesaria?”. Disponible en <http://www.ubu.edu/geocrit/-xcol/50.htm>
- Andrés, S. y Pascual, N. (2012): “De pueblos a ‘ciudades’ dormitorio: el crecimiento de la corona metropolitana de Logroño”. *Inguruak*, 53-54, 603-621.

- Entrena, F. (2005): "Procesos de periurbanización y cambios en los modelos de ciudad. Un estudio europeo de casos sobre sus causas y consecuencias". *Papers*, 78, 59-88. Disponible en <http://www.raco.cat/index.php/papers/>
- Entrena, F. (2006): "Difusión Urbana y Cambio Social en los Territorios Rurales. Un Estudio de Casos en la Provincia de Granada". *Revista de Estudios Regionales*, 77, 179-203.
- Escolano, L. M. (2009): "Ciudades medias en Andalucía". *Cuadernos Geográficos*, 44, 247-250.
- Feria, J. M. (2010): "Ciudad y territorio: nuevas dinámicas espaciales". *Población y espacios urbanos*. XII Congreso de la población española. 13-52.
- Feria, J. M. (2013): "Hacia una taxonomía de las áreas metropolitanas españolas". *Boletín de la Asociación de Geógrafos españoles*, 63, 499-506.
- García, J. C. y Gutiérrez, J. (2007): "La ciudad dispersa: cambios recientes en los espacios residenciales de la Comunidad de Madrid". *Anales de Geografía*, vol. 27, 1, 45-67.
- Lasanta; T. y Errea, M. P. (2012): "Homogeneización y fragmentación en el paisaje rururbano de Logroño". *Zubía*, 30, 7-20.
- Mallarach, J. y Vilagrasa, J. (2002): "Los procesos de desconcentración urbana de las ciudades medias españolas". *Ería*, 57, 57-70, Disponible en <http://www.revistaeria.es/index.php/eria/article/view/540/518>
- Marmolejo, C., Chica, J. E. y Masip, J. (2011): "¿Hacia un sistema de metrópolis españolas policéntricas? Evolución de la influencia de los subcentros en la distribución de la población". *ACE*, 18, 163-190. Disponible en <http://upcommons.upc.edu/revistes/bitstream/2009/11685/9/ACE18SE25.pdf>.
- Miralles-Guasch, C. y Tulla, A. F. (2012): "La región metropolitana de Barcelona. Dinámicas territoriales recientes". *Boletín de la Asociación de Geógrafos Españoles*, 58, 299-318.
- Montosa, J. C. (2012): "Población y urbanización en el área metropolitana de Málaga". *Revista de Estudios Regionales*, 93, 143-173.
- Phelps, N. A. y Parsons, N. (2003): "Edge urban geographies: Notes from the margins of Europe's capital cities". *Urban Studies*, 40, 1275-1749.
- Postigo, R., Pueyo, A. y de Gregorio, P. (2012): *Estrategias de futuro en la planificación estratégica española: estado de la cuestión y tendencias en el Horizonte 2020*. Zaragoza, Ebrópolis y Grupo de Estudios en Ordenación del Territorio de la Universidad de Zaragoza (GEOT).
- Romero, J., Jiménez, F. y Villoria, M. (2012): "(Un) sustainable territories: Causes of the speculative bubble in Spain (1996-2010) and its territorial, environmental and sociopolitical consequences". *Environment and Planning*, 30, 467-486
- Royuela, V., Moreno, R. y Vayá, E. (2010): "Influence of quality of life on urban growth: A case study of Barcelona, Spain". *Regional Studies*, 44, 551-567.
- Salom, J. y Albertos, J. M. (2014): "Delimitación y caracterización de los nuevos espacios urbanos valencianos". *Boletín de la Asociación de Geógrafos Españoles*, 64, 127-149.
- Salvati, L. Sateriano, A. y Bajocco, S. (2013): "To grow or to sprawl?" Land cover relationships in a mediterranean city Region and implications for land use management. *Land Use Policy*, 30, 113-121.
- Salvati, L. y De Rosa, S. (2014): "Hidden polycentrism" or "subtle Dispersion"? Urban growth and long-term sub-centre dynamics in three Mediterranean cities. *Land Use Policy*, 39, 233-243.
- Salvati, L. y Carlucci, M. (2014): "Distance matters: Land consumption and the mono-centric model in two southern European cities. *Land Use Policy*, 127, 41-45.
- Toscano, F. (2012): "Áreas metropolitanas: Diversidad jurídica y planificación territorial". *Revista de Estudios Regionales*, 93, 65-91.
- Vargas, I. (2012): *La entrevista en la investigación cualitativa: nuevas tendencias y retos*". *Revista Calidad en la educación superior*, vol. 3, 1, 119-139.